

**Oracle® Enterprise Single Sign-on
Logon Manager**

Gebruikershandleiding

Release 11.1.1.1.0

E15719-01

December 2009

Copyright ©2006-2009, Oracle. Alle rechten voorbehouden.

De Programma's (bestaande uit zowel de software als de documentatie) bevatten informatie die het eigendom is van de respectieve auteurs, en worden daarom aangeboden volgens een licentieovereenkomst waarin beperkingen zijn vastgelegd ten aanzien van het gebruik en de publicatie ervan. De Programma's worden tevens beschermd door auteurswetten, patenten en andere wetten ten aanzien van intellectueel en/of industrieel eigendom. Het is verboden reverse engineering toe te passen op de Programma's, of deze te de-assembleren of te decompileren, uitgezonderd indien nodig om interoperabiliteit met andere, onafhankelijk gemaakte software te bewerkstelligen of indien toegestaan volgens de wet.

De informatie in dit document kan zonder voorafgaande kennisgeving worden gewijzigd. Als u fouten, onjuistheden of omissies aantreft in de documentatie, verzoeken wij u dit schriftelijk te melden. Er kan geen garantie worden afgegeven dat dit document geen enkele fout of onjuistheid bevat. Uitgezonderd zoals mogelijk expliciet vastgelegd in uw licentieovereenkomst voor deze Programma's, mag geen enkel deel van deze Programma's worden verveelvoudigd of openbaar worden gemaakt, in enige vorm of op enige wijze, hetzij elektronisch of mechanisch.

Als de Programma's worden geleverd aan een Amerikaanse overheidsinstantie of aan iemand die de Programma's in licentie heeft gekregen of gebruikt namens een Amerikaanse overheidsinstantie, is de volgende kennisgeving van toepassing:

RECHTEN VAN DE AMERIKAANSE OVERHEID Programma's, software, databases en bijbehorende documentatie en technische gegevens die worden geleverd aan Amerikaanse overheidsinstanties worden geclassificeerd als "commerciële computersoftware" of "commerciële technische gegevens" overeenkomstig de toepasselijke FAR-regelgeving (Federal Acquisition Regulation) en aanvullende, instantiespecifieke regelgeving. Dientengevolge is het gebruik, het dupliceren, het vrijgeven, het wijzigen en het aanpassen van de Programma's, inclusief de documentatie en technische gegevens, onderhevig aan de licentiebeperkingen die zijn vastgelegd in de toepasselijke Oracle-licentieovereenkomst en, voor zover is toegestaan onder het toepasselijk recht, de aanvullende rechten die zijn vastgelegd in FAR 52.227-19, Commercial Computer Software--Restricted Rights (juni 1987). Oracle USA, Inc., 500 Oracle Parkway, Redwood City, CA 94065.

De Programma's zijn niet bedoeld voor gebruik in nucleaire, luchtvaart-, massavervoers-, medische of andere, inherent gevaarlijke toepassingen. Het is de verantwoordelijkheid van de licentienemer alle benodigde stappen te nemen ten aanzien van fail-safe, back-up, redundantie en andere maatregelen om het veilige gebruik van dergelijke toepassingen te waarborgen, als de Programma's voor dergelijke doeleinden worden gebruikt, en Passlogix accepteert geen enkele verantwoordelijkheid ten aanzien van eventuele schade die het gevolg is van het op een dergelijke wijze gebruiken van de Programma's.

Oracle, JD Edwards, PeopleSoft en Siebel zijn gedeponeerde handelsmerken van Oracle Corporation en/of dochtermaatschappijen. De andere namen kunnen handelsmerken zijn van de respectieve eigenaars.

De Programma's kunnen koppelingen bevatten naar websites en toegang bieden tot inhoud, producten en services van derden. Oracle is niet verantwoordelijk voor de beschikbaarheid van websites van derden, noch voor de inhoud hiervan. U bent geheel verantwoordelijk voor alle risico's die gepaard gaan met het gebruik van dergelijke inhoud. Als u besluit producten of services af te nemen van een derde partij, betreft het hier een directe relatie tussen u en de derde partij. Oracle is niet verantwoordelijk voor: (a) de kwaliteit van producten of services van derden; of (b) het nakomen van de voorwaarden van de overeenkomst met de derde partij, inclusief de levering van producten of services en garantieverplichtingen met betrekking tot gekochte producten of services. Oracle is niet verantwoordelijk voor enig verlies of enige schade als gevolg van het zakendoen met een derde partij.

Inhoudsopgave

Acroniemen en terminologie	4
Info over ESSO-LM	5
Werken met deze handleiding	5
Aan de slag met ESSO-LM	6
Menu van pictogram in systeemvak	6
Menu-opties	7
SSO uitschakelen	7
Menu van titelbalkknop	7
Aanmeldingsbeheer	9
Taalinstellingen	9
ESSO-LM voorbereiden - Configuratiewizard	11
De taken van de configuratiewizard uitvoeren	11
Uw primaire aanmeldingsmethode	13
De primaire aanmeldingsmethode wijzigen	13
Uw primaire aanmeldingsmethode bevestigen	15
Primaire aanmeldingsmethoden installeren	15
Accounts beheren	17
Mijn accounts	18
Accounts met gedeelde referenties	18
Meerdere accounts toevoegen	19
Accounts zonder geconfigureerde referenties	19
Aanmelding toevoegen voor een Windows-toepassing	19
Aanmelding configureren voor een onbekende Windows-toepassing	21
Aanmelding toevoegen voor een website	23
Aanmelding configureren voor een onbekende website	23
Aanmelding toevoegen voor een host-/mainframetoepassing	25
Accounts instellen via Automatisch vragen	26
Account wijzigen	27
Het dialoogvenster Aanmeldingsaccount kiezen	29
Het dialoogvenster Opnieuw aanmelden	30
Oneindige lus tijdens aanmelden	31
Instellingen	33
Instellingen: Reactie	33
Instellingen: Verificatie	34
Instellingen: Weergave	36
Instellingen: Uitsluitingen	37
Wachtwoorden beheren	39
Wachtwoord wijzigen	39

Acroniemen en terminologie

Hieronder volgt een lijst met veelgebruikte acroniemen en termen.

Acroniem of term	Volledige naam
Beheerconsole	ESSO-LM Beheerconsole
Agent	Aanmeldingsbeheer
FTU	Wizard Eerste gebruik
ESSO-AM	Oracle Enterprise Single Sign-on Authentication Manager
ESSO-Anywhere	Oracle Enterprise Single Sign-on Anywhere
ESSO-PG	Oracle Enterprise Single Sign-on Provisioning Gateway
ESSO-KM	Oracle Enterprise Single Sign-on Kiosk Manager
ESSO-LM	Oracle Enterprise Single Sign-on Logon Manager
ESSO-PR	Oracle Enterprise Single Sign-on Password Reset

Aanmelding versus account

Aanmelding en account worden door elkaar gebruikt in ESSO-LM en in dit document.

Verificator versus primaire aanmeldingsmethode

Een verificator is een invoegtoepassing voor ESSO-LM. De primaire aanmeldingsmethode is de verificator of verificatiemethode die u wilt gebruiken. U kunt verschillende verificators installeren, maar er kan maar één primaire aanmeldingsmethode zijn.

Info over ESSO-LM

Met Oracle Enterprise Single Sign-on Logon Manager (ESSO-LM) hebt u maar één wachtwoord nodig om u aan te melden bij toepassingen die met een wachtwoord zijn beveiligd. Het maakt hierbij niet uit of het een lokale toepassing is, een netwerktoepassing of een webtoepassing. Het programma werkt 'out-of-the-box' (zonder programmering of aanvullende netwerkinfrastructuur) met vrijwel alle toepassingen, inclusief Windows-toepassingen, webtoepassingen, maatwerktoepassingen en host-/mainframetoepassingen.

ESSO-LM is software die is gebaseerd op *intelligente agents*. Het programma onthoudt uw *referenties* (uw gebruikersnaam/id, wachtwoord en eventuele andere aanmeldingsgegevens) voor een toepassing of website en reageert automatisch op aanmeldingsverzoeken.

Werken met deze handleiding

Deze gebruikershandleiding is bedoeld voor iedereen die ESSO-LM gebruikt voor het beheren van aanmeldingsgegevens voor toepassingen. U moet bekend zijn met veelvoorkomende Windows-taken (zoals het wijzigen van het formaat van toepassingsvensters) en met de aanmeldingsprocedures voor de toepassingen die u gaat gebruiken met ESSO-LM.

Aan de slag met ESSO-LM

Na de installatie van ESSO-LM, wordt in het systeemvak van Windows (in de rechterbenedenhoek van het scherm) een pictogram van ESSO-LM weergegeven. Als u het pictogram niet ziet, start u ESSO-LM:

1. Klik op **Start** en vervolgens op **Programma's**.
2. Wijs **Oracle** aan en vervolgens **ESSO-LM**.
3. Klik op **ESSO-LM**.

Het pictogram van ESSO-LM wordt nu in het systeemvak weergegeven. Zie voor meer informatie [Menu-opties](#).

Als de software van ESSO-LM op uw werkstation is geïnstalleerd, begeleidt de [configuratiewizard](#) u door de stappen die nodig zijn om de gegevens van uw primaire aanmelding op te geven.

Deze procedure moet worden uitgevoerd wanneer u het programma de eerste keer start.

In het vervolg van deze handleiding komen de volgende onderwerpen aan bod:

1. [Werken met Logon Manager](#)
2. [Uw primaire aanmeldingsmethode](#)
3. [Accounts beheren](#)
4. [Instellingen](#)
5. [Wachtwoorden beheren](#)

Menu van pictogram in systeemvak


Klik op het pictogram van ESSO-LM in het systeemvak van Windows om een menu met programmafuncties weer te geven, die hieronder worden beschreven.



Als u het pictogram niet ziet, start u ESSO-LM:

1. Klik op **Start** en vervolgens op **Programma's**.
2. Wijs **Oracle** aan en vervolgens **ESSO-LM**.
3. Klik op **ESSO-LM**.

Menu-opties

Configureren	Hiermee opent u Aanmeldingsbeheer. In Aanmeldingsbeheer worden de opgeslagen accounts weergegeven en kunt u accounts toevoegen, verwijderen en wijzigen. Daarnaast kunt u hier configuratie-instellingen beheren.
Help	Klik hierop om de volgende opties weer te geven: Oracle Enterprise Single Sign-on Logon Manager- Hiermee opent u het Help-bestand van ESSO-LM. Info - Hiermee kunt u versie-informatie weergeven voor ESSO-LM.
Uitschakelen	Hiermee wordt ESSO-LM afgesloten.
Onderbreken	Hiermee schakelt u ESSO-LM-aanmeldingen uit, inclusief de functies Automatisch vragen en Automatisch herkennen, en aanmelding met ESSO-LM (zie hieronder).
Aanmelden met ESSO-LM	<p>Hiermee geeft u ESSO-LM opdracht gegevens te verstrekken voor een aanmelding. U kunt deze optie gebruiken om ESSO-LM te activeren wanneer Automatisch herkennen is uitgeschakeld.</p> <div data-bbox="479 808 1274 903">  Als Automatisch herkennen is ingeschakeld, worden aanmeldingsverzoeken <i>automatisch</i> herkend door ESSO-LM en worden de opgeslagen referenties verzonden. </div> <p>Als u nog geen aanmelding hebt ingesteld voor de toepassing of website, vraagt ESSO-LM u dit te doen.</p>

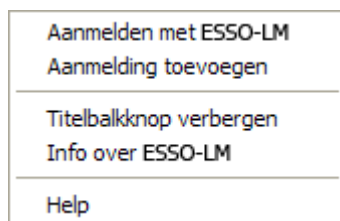
SSO uitschakelen

Als u ESSO-LM wilt uitschakelen (afsluiten), klikt u op het pictogram in het systeemvak en kiest u **Uitschakelen** in het snelmenu.

Menu van titelbalkknop

U kunt de titelbalkknop van ESSO-LM toevoegen aan alle toepassingsvensters. Met deze knop kunt u zich snel aanmelden bij toepassingen en websites die al zijn geconfigureerd. Ook kunt u met de knop nieuwe aanmeldingen toevoegen.

U kunt de titelbalkknop koppelen aan een snelmenu met opties voor het kiezen of toevoegen van aanmeldingen. U kunt dit menu ook weglaten en de knop uitsluitend gebruiken om u met één muisklik aan te melden.



De titelbalkknop weergeven of verbergen

1. [Open Aanmeldingsbeheer](#).
2. Klik in het dialoogvenster **Instellingen** op het tabblad **Weergave**.


3. Schakel de optie **De knop ESSO-LM weergeven in de titelbalk van alle vensters** in om de knop weer te geven in de titelbalk van alle vensters.
4. Schakel de optie **Vervolgkeuzelijst koppelen aan titelbalkknop** in om het snelmenu van de knop beschikbaar te maken. Schakel deze optie uit om het snelmenu niet aan de titelbalkknop te koppelen. Als u deze optie uitschakelt, kunt u op de knop klikken om een aanmelding bij de actieve toepassing tot stand te brengen.
5. Ga op een van de volgende manieren te werk als u klaar bent:
 - Klik op **Toepassen** om de wijzigingen te bevestigen (zonder het dialoogvenster Instellingen te sluiten) en selecteer vervolgens een ander tabblad met instellingen.
 - Klik op **Annuleren** om de wijzigingen ongedaan te maken.

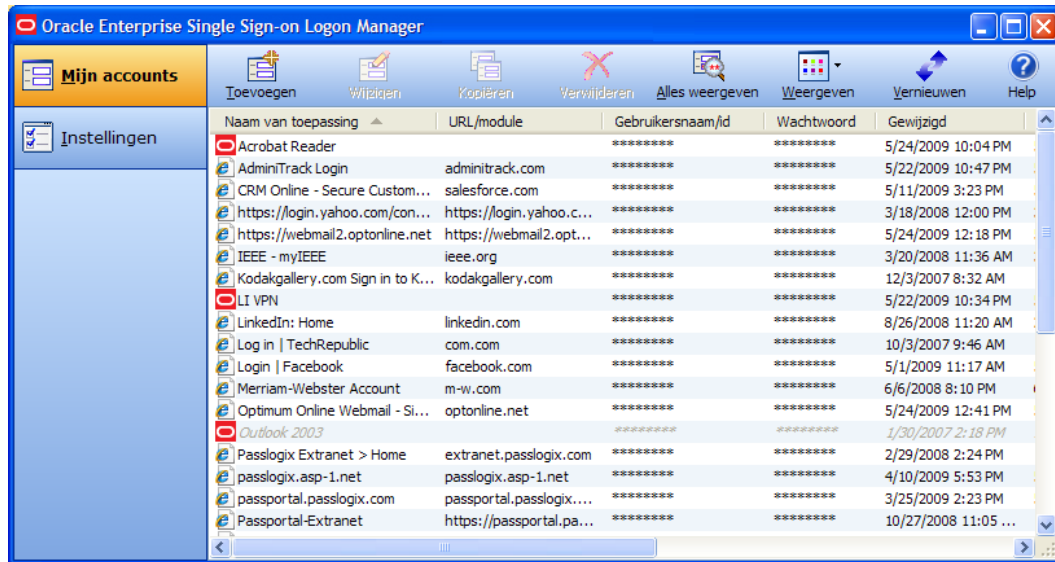


Als u de titelbalkknop en het menu wilt verbergen, klikt u op de knop en kiest u **Titelbalkknop verbergen**.

Aanmeldingsbeheer

In Aanmeldingsbeheer worden de opgeslagen accounts weergegeven en kunt u accounts toevoegen, verwijderen en wijzigen. Daarnaast kunt u hier configuratie-instellingen beheren.

Als u Aanmeldingsbeheer wilt weergeven, klikt u in het systeemvak van Windows op het pictogram van ESSO-LM  om het snelmenu weer te geven. Klik op **Configureren**.



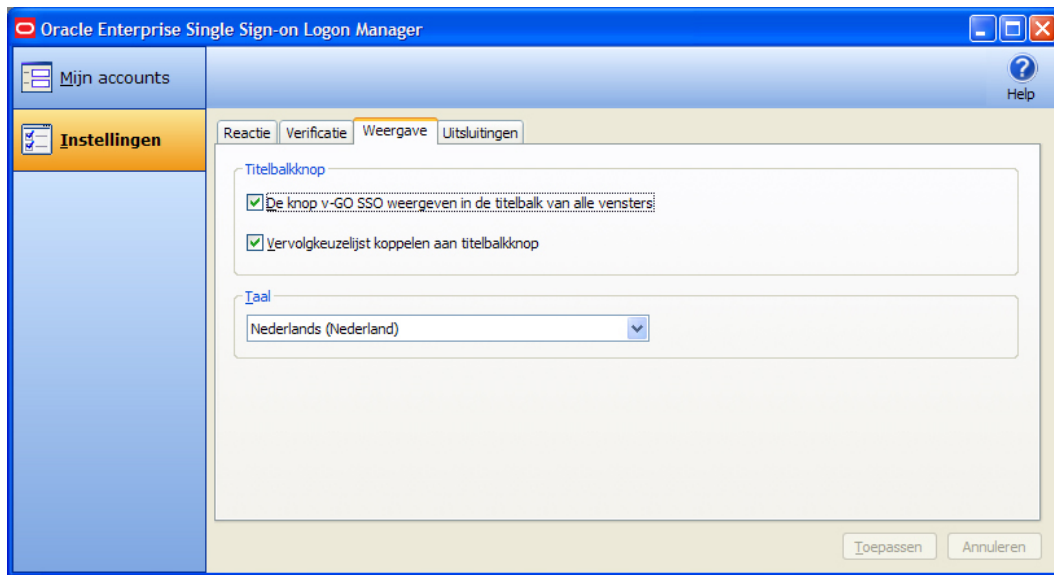
- Accounts die u toevoegt of definieert, worden weergegeven op het tabblad **Mijn accounts** van Aanmeldingsbeheer.
- Opties voor de configuratie van Aanmeldingsbeheer zijn beschikbaar op het tabblad **Instellingen**.
- Opties voor de configuratie van

Taalinstellingen

ESSO-LM Agent kan in verschillende talen worden weergegeven, afhankelijk van de versie die u gebruikt en de taalpakketten die zijn geïnstalleerd.

Afhankelijk van uw configuratie, kunt u de taal van de Agent wijzigen via Aanmeldingsbeheer.

1. Open Aanmeldingsbeheer.
2. Open het dialoogvenster **Instellingen** en klik op het tabblad **Weergave**.
3. De beschikbare talen kunt u kiezen in de vervolgkeuzelijst **Taal**.



Kies de gewenste taal voor ESSO-LM Agent. Alle dialoogvensters en Help-informatie van ESSO-LM Agent worden in de geselecteerde taal weergegeven.

ESSO-LM voorbereiden - Configuratiewizard

Voordat u ESSO-LM kunt gebruiken, voert de configuratiewizard enkele controles uit om er zeker van te zijn dat ESSO-LM beschikt over alle benodigde gegevens. Deze wizard wordt ook wel de wizard eerste gebruik (FTU) genoemd. U moet de gevraagde gegevens invoeren om ESSO-LM te kunnen gebruiken.



Als u de configuratiewizard annuleert, wordt deze steeds opnieuw gestart wanneer u ESSO-LM wilt gebruiken, totdat u de wizard hebt voltooid.

De taken van de configuratiewizard uitvoeren

De wizard helpt u bij het uitvoeren van een of meer van de volgende taken:

1. Aangeven dat u een nieuwe gebruiker van ESSO-LM bent door te kiezen hoe u zich wilt aanmelden.
2. Bestaande aanmeldingsgegevens en -instellingen herstellen.
3. Aanmeldingsgegevens toevoegen voor specifieke toepassingen.



De configuratiewizard kan bepaalde of al deze taken overslaan, afhankelijk van de geselecteerde installatie-opties en de configuratie van het netwerk.

Een bestaande back-up terugzetten

1. Als u een back-up hebt gemaakt van bestaande instellingen van ESSO-LM, schakelt u het selectievakje **Aanmeldingsgegevens en instellingen terugzetten uit back-up** in. Als u deze optie kiest, voltooit ESSO-LM de configuratie op basis van de opgeslagen instellingen.
2. Klik op [Volgende](#) om door te gaan.

Uit te voeren configuratietaken

Deze pagina bevat de configuratietaken die nodig zijn voor de lokale installatie van ESSO-LM.

Klik op [Volgende](#) om de configuratie te starten.

Een aanmeldingsmethode kiezen

1. Selecteer in de vervolgkeuzelijst de verificator die u als primaire aanmeldingsmethode wilt gebruiken. In een standaardinstallatie is dit **Windows Logon Een invoegtoepassing waarmee u zich kunt aanmelden bij ESSO-LM door u aan te melden bij Windows..** U gebruikt dus uw Windows-wachtwoord om toegang te krijgen tot toepassingen die met een wachtwoord zijn beveiligd.
2. Afhankelijk van het netwerk en de beschikbare apparatuur, kunt u een keuze maken uit de volgende primaire aanmeldingsmethoden:
 - Windows Logon v2 Een invoegtoepassing die aanmelding bij SSO mogelijk maakt via aanmelding bij Windows. Als u Windows Logon v2 kiest, verschijnen er een of meer verificatievragen. Dit is om extra beveiliging in te bouwen.
 - LDAP Een invoegtoepassing die aanmelding bij SSO mogelijk maakt via aanmelding bij een LDAP-adreslijst.
 - LDAP v2 Een invoegtoepassing die aanmelding bij SSO mogelijk maakt via aanmelding bij Windows. Als u LDAP v2 kiest, verschijnen er een of meer verificatievragen. Dit is om extra beveiliging in te bouwen.
 - Authentication Manager Met Verificatiebeheer kunt u verschillende aanmeldingsmethoden gebruiken voor verificatie bij SSO.
 - Smart Card Een invoegtoepassing die aanmelding bij SSO met een MS-CAPI-compatibele smartcard mogelijk maakt.
 - Read-Only Smart Card Een invoegtoepassing die aanmelding bij SSO met een gewone smartcard mogelijk maakt.

- Entrust Een invoegtoepassing die aanmelding bij ESSO-LM mogelijk maakt door aanmelding bij de client met Entrust Authority PKI en Entelligence.
 - RSA SecurID Een invoegtoepassing die aanmelding bij SSO mogelijk maakt met eenmalige wachtwoorden die worden gegenereerd met behulp van RSA SecurID-tokens.
 - Proximity Card Een verificatie-invoegtoepassing die verificatie met RFID-kaarten ondersteunt.
3. Als u een keuze hebt gemaakt, klikt u op [Volgende](#) om door te gaan.
 4. Zie [Uw primaire aanmeldingsmethode](#) voor meer informatie.

Kies primaire aanmeldingsmethode

Als u Windows-verificatie kiest als de primaire aanmeldingsmethode, verschijnt er een venster om u aan te melden bij het Windows-netwerk. Typ uw Windows-wachtwoord voor de weergegeven gebruikersnaam en het weergegeven domein en klik op **OK**.

Een smartcard plaatsen

Als u Smartcard kiest als de primaire aanmeldingsmethode, verschijnt er een venster om u aan te melden met een smartcard. Plaats de smartcard en typ vervolgens uw pincode. Klik op **OK**.

Een verificatievraag beantwoorden

Als u Windows Authentication v2 hebt gekozen, kunnen er een of meer verificatievragen worden weergegeven. Dit is afhankelijk van uw systeemconfiguratie. Dit is om extra beveiliging in te bouwen. Typ het antwoord op de weergegeven vraag of vragen (let op de minimumlengte) en klik op **OK**.



U kunt de verificatievragen achteraf wijzigen door [tijdens het bevestigen van de primaire aanmelding](#) de optie Ik wil het antwoord op mijn verificatievraag wijzigen te kiezen.

Aanmeldingen voor toepassingen toevoegen



Deze pagina wordt weergegeven als de beheerder een lijst met vooraf geconfigureerde toepassingen heeft opgesteld. Gebruik de pagina om aanmeldingsgegevens op te slaan voor toepassingen.

1. Typ voor elke toepassing die u gebruikt uw **gebruikersnaam/id, wachtwoord** en eventuele andere benodigde gegevens. U moet bepaalde gegevens mogelijk nogmaals invoeren om deze te bevestigen.
2. Klik op [Volgende](#) om door te gaan.

Configuratiewizard- Voltooiën

Als u wijzigingen wilt aanbrengen voordat u de configuratie afrondt, klikt u op **terug** om de vorige pagina van de wizard weer te geven.

Klik anders op **Voltooiën** om de configuratie op te slaan. [U kunt nu aan de slag met ESSO-LM.](#)

Uw primaire aanmeldingsmethode

Wanneer u ESSO-LM de eerste keer configureert, wordt u gevraagd een primaire aanmeldingsmethode te kiezen (ook wel een verifactor genoemd).

Met de referenties die u doorgeeft aan de verifactor (uw gebruikersnaam/id, wachtwoord en eventuele andere gegevens) wordt u geïdentificeerd als een bevoegd gebruiker van het werkstation en het netwerk.

In de meeste gevallen bestaat uw primaire aanmelding uit de aanmelding bij Windows en bestaan de bijbehorende referenties uit uw gebruikersnaam/-id, wachtwoord en het netwerkdomein van Windows.

ESSO-LM biedt de mogelijkheid uw primaire aanmeldingsmethode te gebruiken voor elke situatie waarin u een wachtwoord nodig hebt, inclusief de meeste Windows-toepassingen, host-/mainframetoepassingen en websites die met een wachtwoord zijn beveiligd.


Het programma gebruikt de gegevens van uw primaire aanmelding om te controleren of u wel de gebruiker bent die zich in eerste instantie heeft aangemeld.

Afhankelijk van uw installatie en beschikbare apparatuur, kan uw primaire aanmelding bestaan uit:

- Windows Logon v2 Plug-in that enables logging onto SSO by logon to Windows. If you chose Windows Logon v2, one or more passphrase questions appear. This is used for additional security.
- LDAP Plug-in that enables logging onto SSO by logon to an LDAP directory.
- LDAP v2 Plug-in that enables logging onto SSO by logon to Windows. If you chose LDAP v2, one or more passphrase questions appear. This is used for additional security.
- Authentication Manager Authentication Manager adds the capability to allow multiple logon methods to authenticate to SSO.
- Smart Card Plug-in that enables logging onto SSO using an MS-CAPI capable smart card.
- Read-Only Smart Card Plug-in that enables logging onto SSO using a Read-Only Smart Card
- Entrust Plug-in that enables logging onto ESSO-LM by logon to the Entrust PKI and Entelligence client.
- RSA SecurID Plug-in that enables logging onto SSO using one time passwords generated by RSA SecurID tokens.
- Proximity Card Authenticator Plug-in that supports authentication with proximity cards.

De primaire aanmeldingsmethode wijzigen

U kunt uw primaire aanmeldingsmethode op elk moment wijzigen en u kunt altijd verifactors installeren of verwijderen.

Klik in de taakbalk op het pictogram van ESSO-LM  om het snelmenu weer te geven en kies vervolgens **Configureren**.

1. Open het tabblad **Instellingen** in Aanmeldingsbeheer.
2. Klik op het tabblad **Verificatie**.
3. Klik onder **Primaire aanmeldingsmethode** op **Wijzigen**.
4. De **configuratiewizard** verschijnt. Klik op **Volgende** om door te gaan.



5. U wordt gevraagd om de huidige primaire aanmelding. Typ het wachtwoord voor uw primaire aanmelding en klik op **OK**.
6. De configuratiewizard geeft de pagina voor het selecteren van de primaire aanmelding weer. Selecteer een primaire aanmeldingsmethode in de keuzelijst en klik op **Volgende** om door te gaan.



7. U wordt gevraagd om de referenties voor de nieuwe primaire aanmelding. Typ uw gebruikers-id en wachtwoord, typ of selecteer eventuele aanvullende gegevens en klik op **OK**.



Als de nieuwe primaire aanmelding wordt uitgevoerd met een smartcard, wordt u gevraagd de kaart in de lezer te plaatsen en uw pincode in te voeren. Als de nieuwe primaire aanmelding wordt uitgevoerd met een biometrisch apparaat, wordt u gevraagd uw vinger op de vingerafdruklezer te leggen.

8. De configuratiewizard geeft aan dat de nieuwe verificatie is gelukt. U hebt nu de volgende mogelijkheden:
9. Klik op **Annuleren** om de wijziging te annuleren en de vorige primaire aanmeldingsmethode te herstellen.
of
10. Klik op **Voltooien** om de wijziging van de primaire aanmelding af te ronden. Het dialoogvenster **Primaire aanmeldingsmethode** verschijnt. Klik op **Sluiten** om het dialoogvenster te sluiten.

Uw primaire aanmeldingsmethode bevestigen

ESSO-LM kan zo worden geconfigureerd dat regelmatig wordt gecontroleerd of u wel de gebruiker bent die zich in eerste instantie heeft aangemeld bij dit werkstation.

Wanneer u een toepassing start die met een wachtwoord is beveiligd en er een bepaalde periode is verstreken sinds de laatste automatische aanmelding (standaard 15 minuten), vraagt ESSO-LM u om het wachtwoord voor uw primaire aanmelding. Als de primaire aanmelding niet wordt uitgevoerd met een wachtwoord (maar met een smartcard, token of biometrisch), wordt u gevraagd zich op de juiste manier aan te melden (pincode, vingerafdruk, enzovoort).

ESSO-LM voert deze controle ook automatisch uit wanneer u het wachtwoord voor een toepassing wijzigt, andere accountbeheertaken uitvoert of wanneer dit wordt afgedwongen door de toepassing zelf.

U kunt de periode wijzigen of deze functie helemaal uitschakelen door de waarde voor **Timer** op het [tabblad Verificatie](#) van het dialoogvenster Instellingen te wijzigen.



Afhankelijk van de primaire aanmelding die u gebruikt en de instellingen die de beheerder heeft gedefinieerd, wordt u mogelijk gevraagd de verificatievraag te beantwoorden die u hebt opgegeven bij de eerste configuratie van ESSO-LM.

Als u een vraag hebt ingesteld, kunt u desgewenst het antwoord voor de vraag wijzigen. Schakel hiervoor het selectievakje **Ik wil het antwoord op mijn verificatievraag wijzigen** in.

Primaire aanmeldingsmethoden installeren

Tijdens de installatie van ESSO-LM had u de mogelijkheid een of meer verificators (verificatiemethoden) te installeren. Als u toen niet alle verificators hebt geïnstalleerd, kunt u deze procedure uitvoeren om verificators toe te voegen. De geïnstalleerde verificators worden vermeld in het dialoogvenster Primaire aanmeldingsmethode. Zie [Uw primaire aanmeldingsmethode](#).



De volgende procedures voor het installeren en verwijderen van primaire aanmeldingsmethoden worden meestal uitgevoerd door een beheerder.

Aanvullende primaire aanmeldingsmethoden installeren

1. Open het Configuratiescherm en ga als volgt te werk, afhankelijk van uw besturingssysteem:
2. Als u Windows 2000/XP gebruikt, dubbelklikt u op **Software**.
3. Als u Windows Vista gebruikt, dubbelklikt u op **Programma's en onderdelen**.
2. Selecteer **ESSO-LM**.
3. Ga op een van de volgende manieren te werk:
4. Als u Windows 2000/XP gebruikt, klikt u op **Toevoegen/verwijderen**.

5. Als u Windows Vista gebruikt, klikt u op **Wijzigen**.
6. De installatiewizard van ESSO-LM verschijnt. Lees de informatie en klik op **Next (Volgende)**.
7. Selecteer de optie **Modify (Wijzigen)** en klik op **Next (Volgende)**.
8. Klik op de **+** naast **Authenticators (Verificators)** om de lijst uit te vouwen.
9. Klik op het pictogram **X** naast de verificator die u wilt installeren.
10. Kies **This feature will be installed on the local hard drive (Dit onderdeel wordt op de lokale vaste schijf geïnstalleerd)** in het snelmenu.
11. Herhaal stappen 7 en 8 om nog meer verificators te installeren.
12. Klik op **Next (Volgende)**.
13. Lees de informatie en klik op **Next (Volgende)**.
14. Volg de aanwijzingen op het scherm.

Accounts beheren

U kunt op twee manieren accounts maken in ESSO-LM:

- U kunt [accounts maken](#) [Aanmeldingsbeheer](#) waarmee u referenties kunt configureren, wijzigen en beheren.
- U kunt ['dynamisch' accounts maken, met de functie Automatisch vragen](#). Als deze functie is ingeschakeld, worden aanmeldingsverzoeken automatisch gedetecteerd en kunt u de referenties opslaan terwijl u zich aanmeldt.


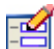








U kunt ESSO-LM ook opdracht geven een account in te stellen door gelijktijdig met de **Windows-toets** de toets **L** in te drukken (alleen op systemen zonder Windows XP).

Als de doeltoepassing *meer dan twee velden gebruikt voor verificatie*, is voor deze procedure hulp van de beheerder nodig. Neem in dat geval contact op met de beheerder.

Mijn accounts

Het venster Mijn accounts bevat al uw opgeslagen accounts en bevat opties voor het toevoegen, verwijderen, kopiëren en wijzigen van accounts. De opties wijzigen, kopiëren en verwijderen zijn ook snel toegankelijk via een contextmenu dat verschijnt als u met de rechtermuisknop klikt op de gewenste toepassing in de lijst. Het venster bevat de volgende opties:

	Toevoegen	Hiermee opent u het dialoogvenster Nieuwe aanmelding , zodat u een nieuwe account kunt instellen. Als er vooraf geconfigureerde accounts beschikbaar zijn, kunt u ook de optie Meerdere toepassingen weergeven kiezen. Zie Aanmeldingen voor meerdere toepassingen toevoegen .
	Wijzigen	Hiermee opent u het dialoogvenster Account wijzigen , waarmee u de accountgegevens of de automatische instellingen voor afzonderlijke accounts kunt wijzigen. U kunt ook naar deze functie gaan door met de rechtermuisknop op de gewenste toepassing te klikken en Wijzigen te selecteren in het contextmenu dat verschijnt.
	Kopiëren	Hiermee kunt u een geselecteerde account dupliceren. De nieuwe account wordt in de lijst weergegeven met een '(2)' aan het einde van de toepassingsnaam. U kunt ook naar deze functie gaan door met de rechtermuisknop op de gewenste toepassing te klikken en Kopiëren te selecteren in het contextmenu dat verschijnt.
	Verwijderen	Hiermee kunt u een geselecteerde aanmelding verwijderen uit Aanmeldingsbeheer. Als u deze optie kiest, verschijnt het volgende bericht: Weet u zeker dat u het geselecteerde item van uw systeem wilt verwijderen? Selecteer Ja of Nee in het bericht. U kunt ook naar deze functie gaan door met de rechtermuisknop op de gewenste toepassing te klikken en Verwijderen te selecteren in het contextmenu dat verschijnt.
	Alles weergeven	Dit pictogram kunt u kiezen wanneer de detailweergave actief is en er minstens één accountaanmelding is gedefinieerd. Met Alles weergeven geeft u alle gebruikersnamen/id's en wachtwoorden weer in Aanmeldingsbeheer. (Deze functie is alleen beschikbaar als de beheerder de functie heeft geactiveerd.)
	Weergeven	Hiermee kunt u de weergave van accounts wijzigen, als er minimaal één accountaanmelding is gedefinieerd. U kunt accounts weergeven als pictogrammen, in een lijst of met alle gegevens (vergelijkbaar met de weergave-opties in Windows Verkenner). Als Details is geselecteerd, kan de optie Alles weergeven worden gekozen.
	Vernieuwen	Hiermee kunt u accountinstellingen bijwerken met wijzigingen van de beheerder. (Deze functie is alleen beschikbaar als de beheerder de functie heeft geactiveerd.)
	Help	Hiermee opent u het Help-bestand van ESSO-LM.

Accounts met gedeelde referenties

De beheerder kan een wachtwoordgroep maken om twee of meer accounts te configureren met dezelfde gebruikersnaam en hetzelfde wachtwoord. Als de referenties van een account worden gewijzigd, veranderen de referenties van de andere accounts in de groep ook.

In situaties waarin u meerdere referenties hebt voor één toepassing (bijvoorbeeld als u

verschillende e-mailaccounts hebt in Microsoft Outlook), kan het nodig zijn deze functionaliteit uit te schakelen voor deze extra 'identiteiten' (elk met verschillende referenties). Als dit geldt voor een nieuwe aanmelding die u maakt voor een toepassing die al is toegevoegd, hebt u de mogelijkheid de nieuwe aanmelding uit te sluiten.

Meerdere accounts toevoegen

Als de beheerder een lijst met vooraf geconfigureerde accounts heeft gemaakt, kunt u via de knop Aanmeldingsbeheer **Toevoegen** een optie kiezen om meerdere toepassingen toe te voegen. Kies deze optie om deze nieuwe accounts toe te voegen.

Accounts zonder geconfigureerde referenties

Sommige accounts worden mogelijk lichter gekleurd en cursief weergegeven in Aanmeldingsbeheer. Het bijbehorende pictogram is dan ook lichter gekleurd. Als u probeert een dergelijke account te gebruiken of te wijzigen (door de account te selecteren en op **Wijzigen** te klikken), verschijnt dit bericht:

De referenties zijn voor een toepassing die niet is geconfigureerd in ESSO-LM.

Dit bericht betekent meestal dat er een upgrade is uitgevoerd naar ESSO-LM van een vorige versie. Het bericht houdt in dat uw referenties veilig zijn opgeslagen, maar dat de aanmeldingsconfiguratie van de toepassing (die aangeeft waar ESSO-LM de referenties moet invoeren) eveneens moet worden bijgewerkt. Neem contact op met de beheerder om de bijgewerkte accounts aan te vragen.

Aanmelding toevoegen voor een Windows-toepassing

Toepassing selecteren

1. Selecteer in het dialoogvenster Nieuwe aanmelding de optie **Windows** en selecteer een toepassing in de keuzelijst. Als de gewenste toepassing niet in de lijst staat, leest u [Aanmelding configureren voor een onbekende Windows-toepassing](#).
2. Klik op **Volgende**. Het dialoogvenster Nieuwe aanmelding wordt nu weergegeven met het verzoek uw referenties in te voeren.

Referenties invoeren

1. Typ uw **gebruikersnaam/id** voor de toepassing, typ uw **wachtwoord** en typ het wachtwoord ook in het vak **Wachtwoord bevestigen**. U kunt het wachtwoord weergeven door op **Weergeven** te klikken.



Afhankelijk van de vereisten van de toepassing die u instelt, moet u mogelijk extra velden invullen, zoals het veld **Domeinnaam** voor Microsoft Outlook.

Ook hoeft u niet voor alle toepassingen een gebruikersnaam/id op te geven. In dat geval wordt het vak **Gebruikersnaam/id** lichter gekleurd weergegeven.

Als u een RSA SecurID-toepassing instelt, wordt u gevraagd een **pincode** en een **token** in te voeren. Uw pincode is ingesteld via de RSA-middleware. Het veld Token wordt automatisch ingevuld aan de hand van het serienummer van de beschikbare token.

2. Ga op een van de volgende manieren te werk:
3. Klik op **Voltooien**. Aanmeldingsbeheer wordt nu weergegeven door ESSO-LM, met de account die u net hebt gemaakt.
4. Selecteer **Set met referenties toevoegen** (indien beschikbaar) en klik op **Voltooien**. ESSO-LM voegt de aanmelding toe aan Aanmeldingsbeheer en geeft het dialoogvenster Nieuwe aanmelding opnieuw weer.



Als u een nieuwe aanmelding toevoegt voor een bestaande toepassing die deel uitmaakt van een wachtwoordgroep, selecteert u **Niet opnemen in groepen met gedeelde referenties**. Als dit de eerste aanmelding is die u voor deze toepassing hebt gemaakt, laat u dit selectievakje uitgeschakeld. Zie [Accounts met gedeelde referenties](#).

Aanmelding configureren voor een onbekende Windows-toepassing

1. Open de Windows-toepassing waarvoor u een aanmelding wilt instellen. Dit is de zogenaamde doeltoepassing.



Als de doeltoepassing meer dan twee velden gebruikt voor verificatie, moet u de hulp van een beheerder invoeren. Neem voor hulp contact op met de beheerder.

2. Als het aanmeldingsvenster van de doeltoepassing wordt weergegeven, gaat u terug naar ESSO-LM. Zorg ervoor dat zowel het venster van ESSO-LM als het venster van de doeltoepassing zichtbaar is.
3. Selecteer in het dialoogvenster Nieuwe aanmelding de optie **Windows** en selecteer **Toepassing niet in lijst** (standaardinstelling) in de keuzelijst.
4. Typ een naam in het veld **Naam van toepassing** en eventueel een **beschrijving**.
5. Klik op **Volgende**.
6. In het venster Nieuwe aanmelding worden twee pictogrammen weergegeven.
7. Klik op het pictogram **Gebruikersnaam/id** en klik vervolgens in het veld Gebruikersnaam of Gebruikers-id in het aanmeldingsvenster van de doeltoepassing. Er verschijnt een groen vinkje op het pictogram.
8. Klik op het pictogram **Wachtwoord** en klik vervolgens in het veld Wachtwoord in het aanmeldingsvenster van de doeltoepassing. Er verschijnt een groen vinkje op het pictogram.

Nieuwe aanmelding voor MyhApp

v-GO SSO moet weten waar uw gebruikersnaam/id en wachtwoord moeten worden ingevoerd.

Als u een gebruikersnaam/id hebt, klikt u hieronder op het pictogram Gebruikersnaam/id en klikt u vervolgens op de plaats waar u uw gebruikersnaam/id invoert in de toepassing. Herhaal dit voor het veld Wachtwoord.



Als v-GO SSO een veld heeft gedetecteerd, wordt er hieronder een vinkje weergegeven bij het betreffende pictogram.

Gebruikersnaam/id:

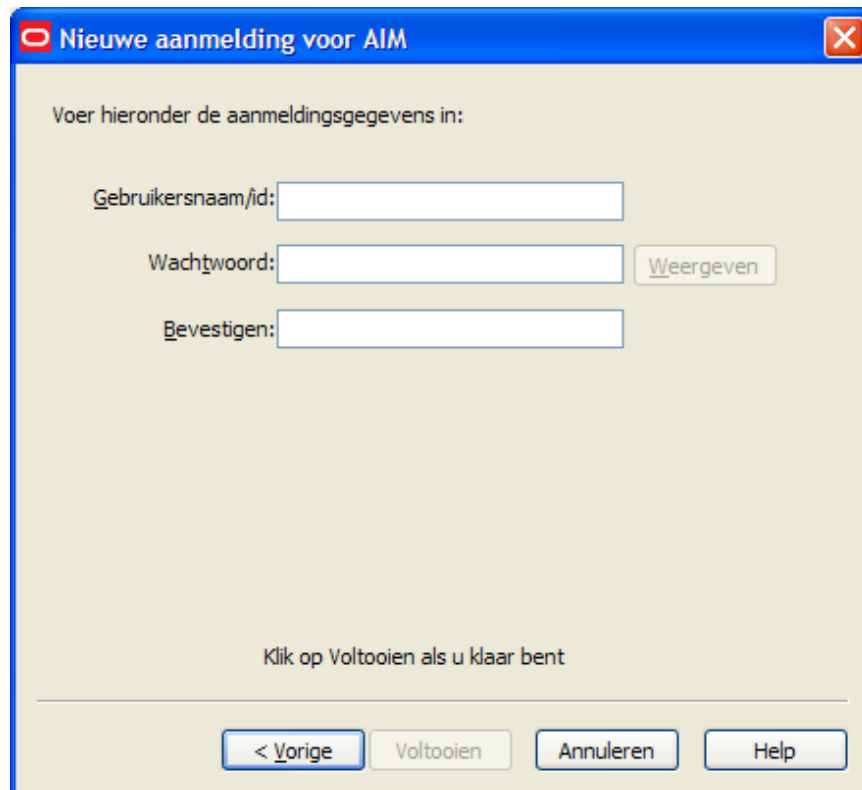
Wachtwoord:

Klik op Volgende om door te gaan

< Vorige Volgende > Annuleren Help

Gebruikersnaam/id:	
Wachtwoord:	

- Klik op **Volgende**. Het dialoogvenster Nieuwe aanmelding wordt nu weergegeven met het verzoek uw referenties in te voeren.



Referenties invoeren

- Typ uw **gebruikersnaam/id** voor de toepassing, typ uw **wachtwoord** en typ het wachtwoord ook in het vak **Wachtwoord bevestigen**. U kunt het wachtwoord weergeven door op **Weergeven** te klikken.
- Ga op een van de volgende manieren te werk:
- Klik op **Voltooien**. Aanmeldingsbeheer wordt nu weergegeven door ESSO-LM, met de aanmelding die u net hebt gemaakt.
of
- Selecteer **Set met referenties toevoegen** (indien beschikbaar) en klik op **Voltooien**. ESSO-LM voegt de aanmelding toe aan Aanmeldingsbeheer en geeft het dialoogvenster [Nieuwe aanmelding](#) opnieuw weer.



Als u een RSA SecurID-toepassing instelt, moet u een **pincode** en **token** invoeren. Uw pincode is ingesteld via de RSA-middleware. Het veld Token wordt automatisch ingevuld aan de hand van het serienummer van de beschikbare token.

Aanmelding toevoegen voor een website

1. Selecteer in het dialoogvenster Nieuwe aanmelding de optie **Web** en selecteer een website in de keuzelijst. Als de gewenste website niet in de lijst staat, leest u [Aanmelding configureren voor een onbekende website](#).
2. Klik op **Volgende**. Het dialoogvenster Nieuwe aanmelding wordt nu weergegeven met het verzoek uw referenties in te voeren.

Referenties invoeren

1. Typ de **gebruikersnaam/id** voor de website, typ het **wachtwoord** en typ het wachtwoord nogmaals in het veld **Wachtwoord bevestigen**. U kunt het wachtwoord weergegeven door op **Weergeven** te klikken.
2. Ga op een van de volgende manieren te werk:
 - Klik op **Voltooien**. Aanmeldingsbeheer wordt nu weergegeven door ESSO-LM, met de aanmelding die u net hebt gemaakt.
 - of
 - Selecteer **Set met referenties toevoegen** (indien beschikbaar) en klik op **Voltooien**. ESSO-LM voegt de aanmelding toe aan Aanmeldingsbeheer en geeft het dialoogvenster [Nieuwe aanmelding](#) opnieuw weer.



Als u een nieuwe aanmelding toevoegt voor een bestaande toepassing die deel uitmaakt van een wachtwoordgroep, selecteert u **Niet opnemen in groepen met gedeelde referenties**. Als dit de eerste aanmelding is die u voor deze toepassing hebt gemaakt, laat u dit selectievakje uitgeschakeld. Zie [Accounts met gedeelde referenties](#).

Aanmelding configureren voor een onbekende website

1. Selecteer in het dialoogvenster Nieuwe aanmelding de optie **Web**. Selecteer **Webtoepassing niet in lijst** (de standaardoptie) in de keuzelijst. Er verschijnt een tekstvak voor het invoeren van het adres van de website.



Als de doelwebtoepassing meer dan twee velden gebruikt voor verificatie, moet u de hulp van een beheerder inroepen. Neem voor hulp contact op met de beheerder.

2. Typ de **URL** van de website waarvoor u een aanmelding wilt instellen.
3. Type een naam in het veld **Naam van toepassing** en eventueel een **beschrijving**.
4. Klik op **Volgende**. Het dialoogvenster Nieuwe aanmelding wordt nu weergegeven met het verzoek uw referenties in te voeren.

Nieuwe aanmelding

Selecteer het type toepassing voor deze aanmelding:

☒ Web ☐ Windows ☐ Mainframe

Selecteer de webtoepassing in de lijst hieronder:

Webtoepassing niet in lijst

URL - http://

Voer de naam en beschrijving van de toepassing in:

Naam van toepassing:

Beschrijving (optioneel):

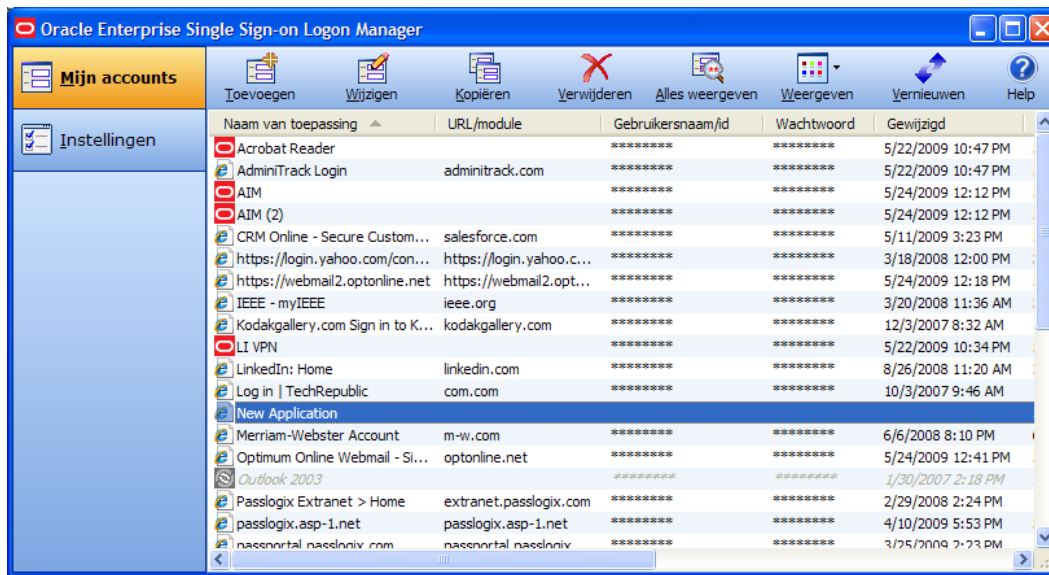
Referentie:

Klik op Volgende om door te gaan

< Vorige Volgende > Annuleren Help

Referenties invoeren

1. Typ de **gebruikersnaam/id** voor de website, typ het **wachtwoord** en typ het wachtwoord nogmaals in het veld **Wachtwoord bevestigen**. U kunt het wachtwoord weergeven door op **Weergeven** te klikken.
 2. Ga op een van de volgende manieren te werk:
 3. Klik op **Voltooien**. Aanmeldingsbeheer wordt nu weergegeven door ESSO-LM, met de aanmelding die u net hebt gemaakt.
- of
4. Selecteer **Set met referenties toevoegen** (indien beschikbaar) en klik op **Voltooien**. ESSO-LM voegt de aanmelding toe aan Aanmeldingsbeheer en geeft het dialoogvenster **Nieuwe aanmelding** opnieuw weer.



Aanmelding toevoegen voor een host-/mainframetoepassing

1. Selecteer in het dialoogvenster Nieuwe aanmelding de optie **Mainframe**.
 2. Typ een naam in het veld **Naam van toepassing** en eventueel een **beschrijving**.
 3. Klik op **Volgende**. Het dialoogvenster Nieuwe aanmelding wordt nu weergegeven met het verzoek uw referenties in te voeren.
- Typ de **gebruikersnaam/id** voor de toepassing, typ het **wachtwoord** en typ het wachtwoord nogmaals in het veld **Wachtwoord bevestigen**. U kunt het wachtwoord weergeven door op **Weergeven** te klikken.
 - Ga op een van de volgende manieren te werk:
 - Klik op **Voltooiën**. Aanmeldingsbeheer wordt nu weergegeven door ESSO-LM, met de aanmelding die u net hebt gemaakt.
 - or
 - Selecteer **Set met referenties toevoegen** (indien beschikbaar) en klik op **Voltooiën**. ESSO-LM voegt de aanmelding toe aan Aanmeldingsbeheer en geeft het dialoogvenster **Nieuwe aanmelding** opnieuw weer.

Accounts instellen via Automatisch vragen

U kunt de functie Automatisch vragen alleen gebruiken als deze is geactiveerd op [het tabblad Reactie van het dialoogvenster Instellingen](#).

1. [Open Aanmeldingsbeheer](#).
2. Klik in het dialoogvenster **Instellingen** op het tabblad **Reactie**.
3. Controleer of het selectievakje **Automatisch vragen** ingeschakeld is. Als dat niet zo is, schakelt u het selectievakje in en klikt u op **Verzenden**.



De functie Automatisch vragen wordt standaard ingeschakeld tijdens de installatie van ESSO-LM. De beheerder kan de functie in- of uitschakelen voor alle gebruikers.

Als Automatisch vragen is ingeschakeld, is ESSO-LM in staat automatisch vast te stellen of een toepassing of website met een wachtwoord is beveiligd. Als u al eerder referenties voor de toepassing of website hebt ingevoerd, worden deze gegevens automatisch door ESSO-LM ingevuld in de betreffende velden en wordt u aangemeld bij de toepassing of site.

Voorbeeld met een account waarvoor u al eerder referenties hebt ingevoerd:

U start Lotus Notes, een toepassing waarvoor u al referenties hebt verstrekt. Als u vervolgens Lotus Notes opent, herkent ESSO-LM het aanmeldingsscherm van Notes.

ESSO-LM vult uw wachtwoord in en selecteert de knop **OK** om u aan te melden bij Lotus Notes.

Voorbeeld met een account waarvoor u nog geen referenties hebt ingevoerd:

Daarentegen kunt u ook een toepassing of website openen waarvoor u nog geen referenties hebt verstrekt.

Als ESSO-LM een toepassing detecteert, waarvoor u nog niet eerder referenties hebt opgeslagen, verschijnt het dialoogvenster Nieuwe aanmelding. Hier wordt u gevraagd de aanmeldingsgegevens toe te voegen voor de toepassing (tenzij uw beheerder de functie Automatisch vragen heeft uitgeschakeld).

Als u het dialoogvenster Nieuwe aanmelding ziet, doet u een van de volgende dingen:

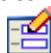
- Als u aanmeldingsgegevens wilt toevoegen voor de toepassing, vult u de getoonde velden in en klikt op **OK**. ESSO-LM slaat de gegevens op en meldt u bij starten van de applicatie automatisch aan.
- Als u het toevoegen van aanmeldingsgegevens tijdelijk wilt uitstellen, klikt u op **Annuleren** (indien beschikbaar). ESSO-LM vraagt u de volgende keer dat u de toepassing start, aanmeldingsgegevens toe te voegen.
- Als u de vraagfunctie voor nieuwe aanmelding permanent wilt uitschakelen voor de gedetecteerde toepassing, klikt u op **Uitschakelen** (indien beschikbaar). ESSO-LM vraagt u dan niet meer om aanmeldingsgegevens toe te voegen voor de toepassing. De toepassing wordt toegevoegd aan de lijst met uitgeschakelde toepassingen op het tabblad [Uitsluitingen](#) van het dialoogvenster Instellingen.



Als u kiest om de toepassing uit te schakelen, kunt u dit achteraf ongedaan maken door Aanmelden met ESSO-LM te kiezen via het pictogram van ESSO-LM in de taakbalk. Als u toch wilt dat ESSO-LM automatisch om referenties vraagt wanneer u de toepassing de volgende keer start, verwijdert u de toepassing uit de lijst [Uitsluitingen](#).

Account wijzigen

U kunt de accountgegevens of de automatische instellingen voor *afzonderlijke* aanmeldingen

wijzigen via het pictogram Wijzigen  in Aanmeldingsbeheer of door te dubbelklikken op de account. In dit dialoogvenster hebt u de volgende mogelijkheden:

- De inhoud wijzigen van de velden **Gebruikersnaam/id**, **Wachtwoord** of van andere velden die tijdens de aanmelding naar de toepassing worden verzonden.

- Een eerder wachtwoord herstellen. Als u een aanmeldingswachtwoord wijzigt, wordt de volgende keer dat u het dialoogvenster met de aanmeldingsgegevens weergeeft de knop **Vorig wachtwoord herstellen** weergegeven. Hiermee kunt u het wachtwoord herstellen dat u vóór de laatste wachtwoordwijziging hebt gebruikt.
- De gegevens van de toepassing wijzigen. Wijzig de inhoud van de velden **Gebruikersnaam/id**, **Wachtwoord**, **Naam van toepassing** en **Beschrijving**.
- De automatische instellingen in- of uitschakelen voor geselecteerde accounts.
- **Automatisch herkennen**. Deze instelling geeft aan of ESSO-LM automatisch referenties moet versturen als deze worden aangevraagd door een toepassing.

Als deze functie is ingeschakeld, worden toepassingen en websites herkend door ESSO-LM en wordt u automatisch aangemeld.

Als deze functie is uitgeschakeld, moet u zelf aangeven dat ESSO-LM moet reageren op het aanmeldingsverzoek. Dit kunt u doen via het programmapictogram in het systeemvak. Kies hiervoor **Aanmelden met ESSO-LM**.

Het selectievakje Automatisch herkennen kan op drie manieren worden weergegeven:

- Als het selectievakje leeg is, betekent dit dat de functie niet is ingeschakeld voor de geselecteerde toepassing.
- Als er een vinkje in het selectievakje staat, betekent dit dat de functie is ingeschakeld voor de geselecteerde toepassing.
- Een groen vakje betekent dat de algemene instelling wordt gebruikt om de actie voor de geselecteerde toepassing te bepalen.
- **Automatisch verzenden**. Deze instelling bepaalt of ESSO-LM de referenties automatisch moet verzenden naar de toepassing. U kunt dan met bijvoorbeeld **OK**, **Verzenden** of **Enter** de aanmelding tot stand brengen.



Afhankelijk van de configuratie van uw systeem, zijn de opties **Automatisch herkennen** en **Automatisch verzenden** mogelijk niet beschikbaar.

Als u Automatisch herkennen wilt instellen voor alle toepassingen, gebruikt u de optie **Automatisch herkennen** op het [tabblad Reactie van het dialoogvenster Instellingen](#).

De instelling in dit dialoogvenster heeft prioriteit boven de algemene instelling **Automatisch herkennen**.

Een account wijzigen

1. [Open Aanmeldingsbeheer](#).
2. Klik in het deelvenster **Mijn account** op het tabblad **Verificatie**.
3. Selecteer de account in de lijst en klik op het pictogram **Wijzigen** of dubbelklik op de account. Er verschijnt een dialoogvenster voor het wijzigen van de geselecteerde account.

The screenshot shows the 'AIM' dialog box with the 'Details' tab selected. It contains the following fields and options:

- Gebruikersnaam/id:** user1
- Wachtwoord:** [masked with dots] with a **Weergeven** button.
- Overige 2:** [masked with dots]
- Type toepassing:** Windows
- Naam van toepassing:** AIM
- Beschrijving:** [empty field]
- Referentie:** [empty field]
- Opties:**
 - ☒ **Automatisch herkennen** - ESSO-LM herkent automatisch dat een toepassing deze aanmeldingsgegevens heeft aangevraagd en reageert hierop door de gegevens te verstrekken
 - ☒ **Automatisch verzenden** - ESSO-LM stuurt deze aanmeldingsgegevens automatisch naar de toepassing (door OK te kiezen of op Enter te drukken)
- Vorig wachtwoord herstellen** button
- OK**, **Annuleren**, and **Help** buttons at the bottom.



Als de account lichter gekleurd wordt weergegeven, verschijnt dit bericht wanneer u op **Wijzigen** klikt:

'De referenties zijn voor een toepassing die niet is geconfigureerd in ESSO-LM'.
Zie [Referenties zonder een geconfigureerde aanmelding](#) voor meer informatie.

4. Wijzig de gegevens indien nodig.
5. Als u klaar bent, klikt u op **OK**.

Het dialoogvenster Aanmeldingsaccount kiezen

Het is mogelijk dat u twee of meer verschillende sets met referenties hebt voor dezelfde account. In dat geval kunt u instellen dat ESSO-LM al deze accounts herkent en u vraagt met welke account u zich wilt aanmelden. Dit is alleen mogelijk als u verschillende referenties hebt ingesteld voor elke account.

Wanneer u de toepassing of website opent, wordt het dialoogvenster Aanmeldingsaccount kiezen weergegeven door ESSO-LM.



U kunt de sorteervolgorde van de kolommen wijzigen door op de kolomnaam te klikken. De geselecteerde sorteervolgorde blijft van kracht totdat u deze wijzigt en wordt dus ook bij de volgende aanmelding gebruikt. **Deze functionaliteit is toegevoegd in versie 10.1.4.1.0.*

Ga op een van de volgende manieren te werk:

1. Selecteer de account waarmee u zich wilt aanmelden en klik op **OK**.
2. Klik op **Toevoegen** om referenties toe te voegen voor deze account.
3. Klik op **Annuleren** om dit dialoogvenster te sluiten. U wordt dan niet door ESSO-LM aangemeld bij de toepassing.

Het dialoogvenster Opnieuw aanmelden

Wanneer de functie [Automatisch herkennen](#) is ingeschakeld, worden aanvragen van toepassingen en websites om de aanmeldingsgegevens en het wachtwoord te wijzigen automatisch herkend en verwerkt door ESSO-LM.

Als u het verkeerde wachtwoord hebt ingevoerd tijdens het instellen van de aanmeldingsgegevens, of het wachtwoord voor de toepassing hebt gewijzigd vanaf een andere computer, wordt er een onjuist wachtwoord verstrekt door ESSO-LM. Als dit gebeurt, stuurt de toepassing het aanmeldingsverzoek opnieuw en wordt het dialoogvenster Opnieuw aanmelden weergegeven door ESSO-LM.

Het dialoogvenster Opnieuw aanmelden wordt weergegeven als u een verkeerd wachtwoord hebt ingevoerd of als het wachtwoord op een andere computer is gewijzigd.

In dit dialoogvenster wordt u gevraagd uw **gebruikersnaam/id**, uw **wachtwoord** en eventueel andere aanmeldingsgegevens te controleren.

Ga op een van de volgende manieren te werk:

- Controleer het ingevoerde wachtwoord door op **Weergeven** te klikken.
- Corrigeer de aanmeldingsgegevens indien nodig en klik op **OK** om de aanmelding nogmaals uit te voeren.



Schakel het selectievakje **Wijzigingen opslaan** in als ESSO-LM dezelfde referenties moet gebruiken wanneer u zich de volgende keer probeert aan te melden bij deze toepassing of deze website. Schakel dit selectievakje uit als de nieuwe referenties die u hebt ingevoerd niet moeten worden opgeslagen voor toekomstig gebruik.

- Klik op **Annuleren** om verdere aanmeldingspogingen voor de toepassing of website te stoppen totdat u ESSO-LM opnieuw hebt gestart of [de aanmeldingsgegevens hebt gewijzigd](#) in Aanmeldingsbeheer.

Oneindige lus tijdens aanmelden

Sommige toepassingen, zoals services voor webmail, geven bij het afmelden de aanmeldingspagina weer, wat tot gevolg heeft dat deze pagina wordt herkend door ESSO-LM en u automatisch weer wordt aangemeld bij de toepassing. Hierdoor ontstaat een 'oneindige lus' van aanmeldingen en kunt u zich niet afmelden bij de toepassing. Om dit te voorkomen, kan de beheerder een wachtperiode definiëren waarbinnen ESSO-LM na de laatste aanmelding geen nieuwe aanmelding bij een toepassing tot stand mag brengen.

De beheerder kan ook instellen dat ESSO-LM er een bericht verschijnt met de vraag of u zich weer wilt aanmelden bij een toepassing wanneer u zich afmeldt. In beide gevallen meldt ESSO-LM u pas

weer automatisch aan bij de toepassing nadat de wachtperiode is verstreken of nadat u de toepassing hebt afgesloten en opnieuw hebt geopend, wat het eerste gebeurt.

Als er problemen zijn met oneindige aanmeldingen, neemt u contact op met de beheerder en vraagt u of er een wachtperiode kan worden ingesteld.

**Deze functionaliteit is toegevoegd in versie 10.1.4.1.0.*

Instellingen

Met de optie Instellingen in Aanmeldingsbeheer kunt u configuratie-opties van ESSO-LM instellen.



De knoppen **Toepassen** en **Annuleren** op de tabbladen met instellingen kunt u pas kiezen als er een wijziging is doorgevoerd. Klik in dat geval op **Toepassen** om de wijzigingen direct van kracht te laten zijn of op **Annuleren** om de wijzigingen ongedaan te maken.

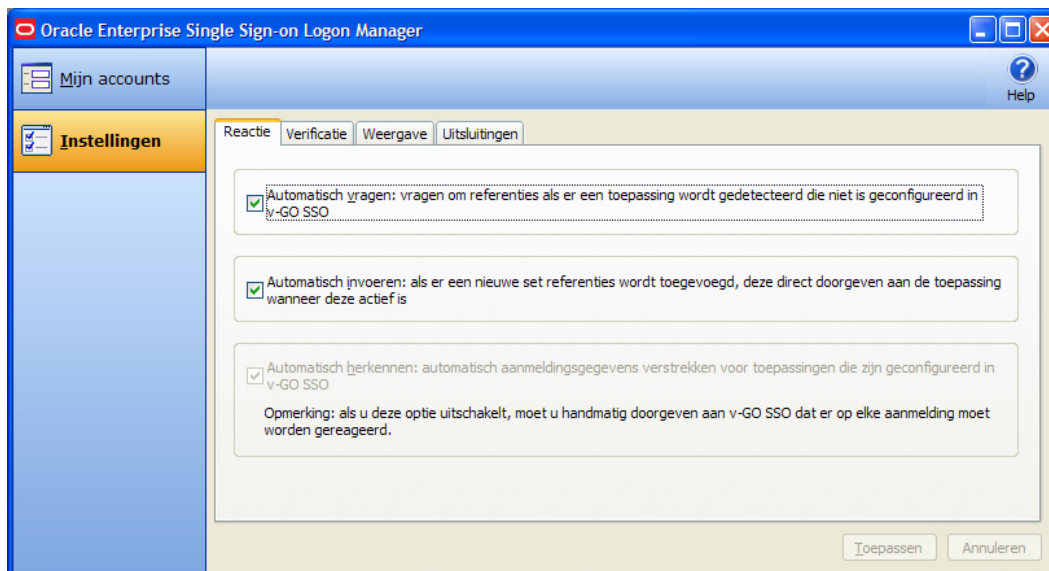
Wijzigingen op een tabblad met instellingen worden van kracht wanneer u op **Toepassen** klikt.

Instellingen van ESSO-LM bekijken of wijzigen:

1. Open Aanmeldingsbeheer.
2. Klik op **Instellingen**.
3. U kunt de volgende tabbladen kiezen:
 - [Reactie](#)
 - [Verificatie](#)
 - [Weergave](#)
 - [Uitsluitingen](#)

Instellingen: Reactie

Gebruik het tabblad Reactie om de wachtwoordfuncties van ESSO-LM in te stellen.



De beheerder heeft de mogelijkheid de hieronder beschreven instellingen in te schakelen, uit te schakelen of te overschrijven.

Automatisch vragen

De instelling **Automatisch vragen** bepaalt of ESSO-LM moet vragen om referenties wanneer er een aanvraag voor referenties wordt ontvangen van een toepassing die niet is geconfigureerd in ESSO-LM.

Als deze functie is ingeschakeld, worden toepassingen en websites met wachtwoordbeveiliging automatisch herkend door ESSO-LM en wordt het bericht 'Wilt u dat ESSO-LM de aanmeldingsgegevens voor deze toepassing/webtoepassing onthoudt?' weergegeven.

Zie [Accounts instellen via Automatisch vragen](#) voor meer informatie.

Automatisch invoeren

De instelling **Automatisch invoeren** bepaalt of ESSO-LM direct na het opslaan van referenties moet proberen deze aan te bieden aan een toepassing.

Als deze functie is ingeschakeld, wordt u direct door ESSO-LM aangemeld bij een toepassing of website wanneer u een account hebt ingesteld voor de toepassing of site.

Automatisch herkennen

De instelling **Automatisch herkennen** geeft aan of ESSO-LM automatisch referenties moet versturen als deze worden aangevraagd door een toepassing.

Als deze functie is ingeschakeld, worden toepassingen en websites herkend door ESSO-LM en wordt u automatisch aangemeld.

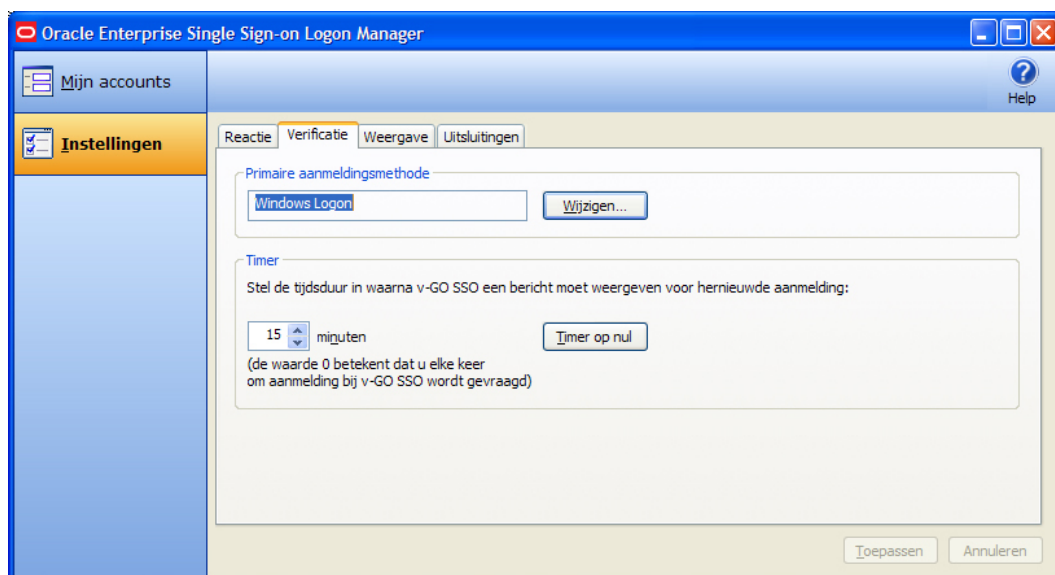
Als deze functie niet is ingeschakeld, moet u ESSO-LM zelf opdracht geven te reageren op het aanmeldingsverzoek. Dit kunt u doen via het programmapictogram in het systeemvak. Selecteer hiervoor **Aanmelden met ESSO-LM**.

Reactie-instellingen bekijken of wijzigen

1. [Open Aanmeldingsbeheer](#).
2. Klik in het dialoogvenster **Instellingen** op het tabblad **Reactie**.
3. Ga op een van de volgende manieren te werk als u klaar bent:
 - Klik op **Toepassen** om de wijzigingen te bevestigen (zonder het dialoogvenster Instellingen te sluiten) en selecteer vervolgens een ander tabblad met instellingen.
 - Klik op **Annuleren** om de wijzigingen ongedaan te maken.

Instellingen: Verificatie

Gebruik het tabblad Verificatie om de verificatiefuncties van ESSO-LM in te stellen.





De beheerder heeft de mogelijkheid de hieronder beschreven instellingen in te schakelen, uit te schakelen of te overschrijven.

Primaire aanmeldingsmethode

U kunt met verschillende aanmeldingsmethoden verificatie uitvoeren bij ESSO-LM. De primaire aanmeldingsmethode is de verificatiemethode die hiervoor wordt gebruikt. U kunt verschillende verificators installeren, maar er kan maar één primaire aanmeldingsmethode zijn.

Via dit tabblad kunt u aangeven welke aanmeldingsmethode u als het primaire verificatiemechanisme wilt gebruiken.

Als u een andere aanmeldingsmethode wilt instellen, klikt u op **Wijzigen**. De wizard voor het instellen van de primaire aanmelding verschijnt.

Zie [De primaire aanmeldingsmethode wijzigen](#) voor meer informatie.

Timer

U kunt instellen dat ESSO-LM na een bepaalde periode om uw aanmeldingsgegevens vraagt. U kunt hier de periode opgeven waarna u ter controle zelf de aanmeldingsgegevens moet invoeren.

Gebruik de pijl-omhoog en de pijl-omlaag om een periode tussen 0 en 999 minuten in te voeren. Als deze periode is verstreken, vraagt ESSO-LM u een wachtwoord in te voeren voordat er een bewerking met uw referenties wordt uitgevoerd.

Als de timer is ingesteld op nul, moet u elke keer een wachtwoord invoeren voordat ESSO-LM een bewerking met uw referenties uitvoert.

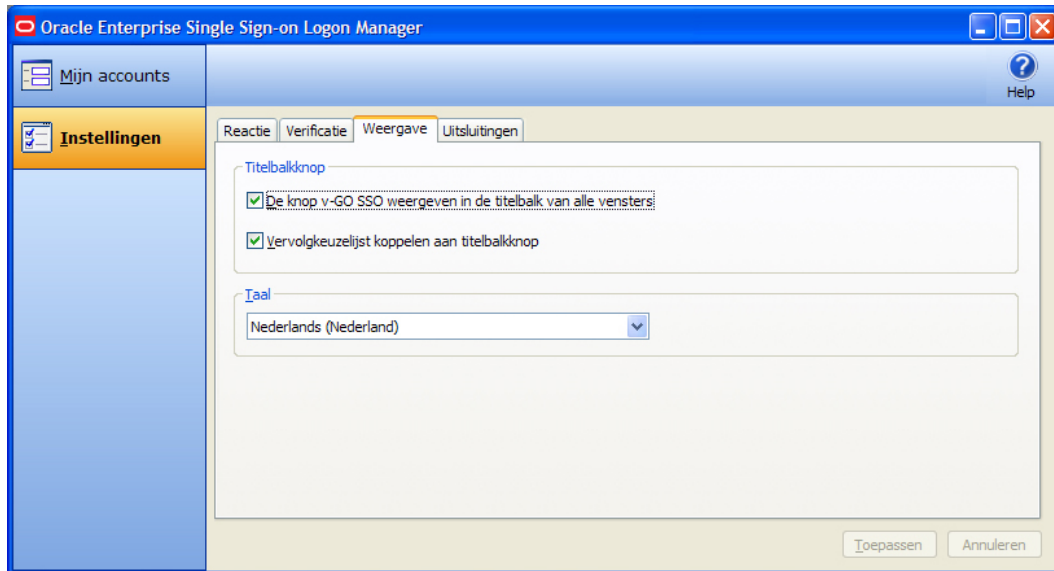
Als u op **Timer op nul** klikt, moet voor de volgende bewerking waarvoor referenties nodig zijn het wachtwoord worden ingevoerd, ongeacht of de ingestelde periode is verstreken.

Verificatie-instellingen bekijken of wijzigen

1. [Open Aanmeldingsbeheer](#).
2. Klik in het dialoogvenster **Instellingen** op het tabblad **Verificatie**.
3. Ga op een van de volgende manieren te werk als u klaar bent:
 - Klik op **Toepassen** om de wijzigingen te bevestigen (zonder het dialoogvenster Instellingen te sluiten) en selecteer vervolgens een ander tabblad met instellingen.
 - Klik op **Annuleren** om de wijzigingen ongedaan te maken.


Instellingen: Weergave

Gebruik het tabblad Weergave van het dialoogvenster Instellingen om de weergave-opties van ESSO-LM in te stellen.



De beheerder heeft de mogelijkheid de hieronder beschreven instellingen in te schakelen, uit te schakelen of te overschrijven.

Titelbalkknop

Als de optie **Titelbalkknop** is ingeschakeld, wordt in de rechterbovenhoek van alle vensters het pictogram  van ESSO-LM weergegeven.

Als u hierop dubbelklikt, probeert ESSO-LM u aan te melden bij de toepassing (werkt op dezelfde manier als de optie **Aanmelden met** in het snelmenu van het programmapictogram in het systeemvak).

U kunt ook instellen dat er een keuzelijst moet worden weergegeven wanneer u op de titelbalkknop van ESSO-LM klikt.

Gebruik de selectievakjes **De knop ESSO-LM weergeven in de titelbalk van alle vensters** en **Vervolgkeuzelijst koppelen aan titelbalkknop** om deze functies in of uit te schakelen.

Taal

ESSO-LM Agent kan in verschillende talen worden weergegeven, afhankelijk van de versie die u gebruikt en de taalpakketten die zijn geïnstalleerd.

De beschikbare talen kunt u kiezen in de vervolgkeuzelijst **Taal**.

Kies de gewenste taal voor ESSO-LM Agent. Alle dialoogvensters en Help-informatie van ESSO-LM Agent worden in de geselecteerde taal weergegeven.

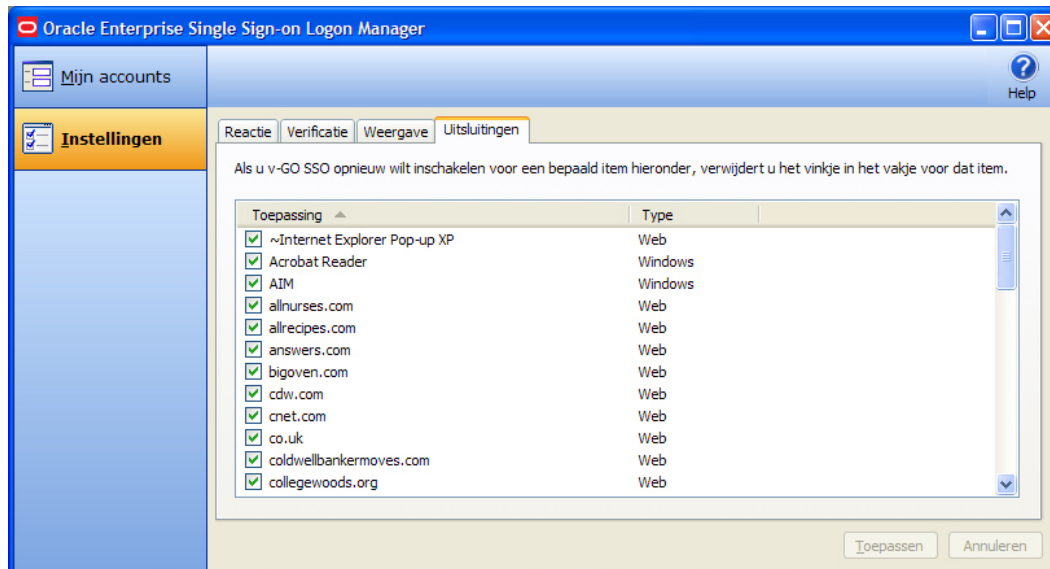
Weergave-instellingen bekijken of wijzigen

1. [Open Aanmeldingsbeheer](#).
2. Klik in het dialoogvenster **Instellingen** op het tabblad **Weergave**.

3. Ga op een van de volgende manieren te werk als u klaar bent:
 - Klik op **Toepassen** om de wijzigingen te bevestigen (zonder het dialoogvenster Instellingen te sluiten) en selecteer vervolgens een ander tabblad met instellingen.
 - Klik op **Annuleren** om de wijzigingen ongedaan te maken.

Instellingen: Uitsluitingen

Gebruik het tabblad Uitsluitingen om instellingen van [Automatisch vragen](#) te controleren of te wijzigen voor aanmeldingen waarvoor u eerder hebt aangegeven dat deze moeten worden genegeerd door ESSO-LM.



De beheerder heeft de mogelijkheid de hieronder beschreven instellingen in te schakelen, uit te schakelen of te overschrijven.

Wanneer u een toepassing met wachtwoordbeveiliging start waarvoor u geen account hebt in ESSO-LM, vraagt ESSO-LM of u een nieuwe aanmelding wilt maken. U kunt kiezen uit de volgende opties:

- **Ja:** nu een aanmelding maken.
- **Niet nu:** de volgende keer opnieuw vragen.
- **Uitschakelen:** niet opnieuw vragen.

Als u **Uitschakelen** kiest, voegt ESSO-LM de aanmeldingspagina toe aan de lijst Uitsluitingen. U kunt een toepassing verwijderen uit deze lijst door het bijbehorende selectievakje uit te schakelen. De volgende keer dat u de toepassing start, zal ESSO-LM u dan weer vragen of u een account wilt maken voor de toepassing.



Zie [Accounts instellen via Automatisch vragen](#) voor meer informatie over de functie Automatisch vragen.

Automatisch vragen weer inschakelen voor een uitgesloten toepassing

1. [Open Aanmeldingsbeheer](#).
2. Klik in het dialoogvenster **Instellingen** op het tabblad **Uitsluitingen**.
3. Dit tabblad bevat een lijst met toepassingen die moeten worden genegeerd door ESSO-LM.

4. Schakel het selectievakje uit van de toepassingen waarvoor u Automatisch vragen weer wilt gebruiken. Klik vervolgens op **Toepassen** om de wijzigingen door te voeren. Klik op **Annuleren** om de wijzigingen ongedaan te maken.



Als een item niet is geselecteerd wanneer u op **Toepassen** klikt, blijft het item in de lijst Uitsluitingen staan totdat u Aanmeldingsbeheer afsluit. Op deze manier kunt u een uitsluiting tijdelijk uitschakelen en weer inschakelen zonder dat u het item opnieuw aan de lijst hoeft toe te voegen.

5. De volgende keer dat u de toepassing met wachtwoordbeveiliging start die u uit de lijst hebt verwijderd, vraagt ESSO-LM of u een account wilt maken voor de toepassing.

Wachtwoorden beheren

In dit gedeelte wordt beschreven hoe u wachtwoorden kunt beheren en wijzigen in ESSO-LM en in doeltoepassingen.

In de meeste toepassingen kunt u het wachtwoord op elk moment wijzigen, maar er zijn ook toepassingen waarvoor het wachtwoord na bepaalde tijd moet worden gewijzigd, bijvoorbeeld om de 30 dagen. U kunt ESSO-LM gebruiken om deze wijzigingen door te voeren en bij te houden.

- [Wachtwoord automatisch wijzigen](#)

Wachtwoord wijzigen

De functie voor automatische wachtwoordwijziging van ESSO-LM betekent een betere beveiliging omdat gebruikers geen slechte wachtwoorden kunnen kiezen en het beheer van wachtwoorden centraal wordt uitgevoerd. U kunt ook efficiënter werken doordat u geen wachtwoorden meer hoeft aan te maken, te wijzigen en te onthouden.

ESSO-LM stelt automatisch vast wanneer het wachtwoord voor een toepassing moet worden gewijzigd. Afhankelijk van uw configuratie, gaat ESSO-LM dan als volgt te werk:

1. er wordt automatisch een nieuw wachtwoord gegenereerd dat voldoet aan het wachtwoordbeleid (de regels waaraan een wachtwoord moet voldoen) dat de beheerder heeft ingesteld
2. het dialoogvenster Wachtwoord wijzigen wordt weergegeven, zodat u automatisch een nieuw wachtwoord kunt genereren of zelf een nieuw wachtwoord kunt kiezen

U kunt uw wachtwoord handmatig wijzigen of dit kan worden gevraagd door het systeem. In beide gevallen moet u de volgende stappen uitvoeren (met één uitzondering, zoals uitgelegd in stap 1).

1. Als het wachtwoord voor een toepassing moet worden gewijzigd, wordt het dialoogvenster Wachtwoord wijzigen weergegeven door ESSO-LM (tenzij de beheerder heeft ingesteld dat ESSO-LM het wachtwoord automatisch moet wijzigen).

Wachtwoord wijzigen

Wijzig het wachtwoord voor de toepassing

Acrobat Reader

Nieuw wachtwoord:

Bevestigen (opnieuw invoeren):

Wachtwoord voor toepassing wijzigen:

Status van wachtwoordbeleid:

- ☒ Minimale lengte van 8 teken(s)
- ☒ Maximale lengte van 10 teken(s)
- ☒ Bevat maximaal 2 herhaalde, opeenvolgende teken(s)
- ☒ Bevat maximaal 8 herhaalde, niet-opeenvolgende teken(s)
- ☒ Minimaal 2 numeriek(e) teken(s)
- ☒ Maximaal 10 numeriek(e) teken(s)
- ☒ Speciale tekens zijn toegestaan: Geen
- ☒ Niet hetzelfde als het vorige wachtwoord
- ☒ Willekeurig aantal tekens uit het vorige wachtwoord



Als de toepassing de velden voor aanmelden en het wijzigen van het wachtwoord in hetzelfde venster weergeeft, vraagt ESSO-LM of u zich wilt aanmelden of het wachtwoord wilt wijzigen wanneer u de toepassing start. Afhankelijk van uw keuze, geeft ESSO-LM vervolgens het juiste scherm weer.

2. Ga op een van de volgende manieren te werk om het wachtwoord te wijzigen:

- Voer handmatig een wachtwoord in en typ het ter bevestiging nogmaals.



Terwijl u het nieuwe wachtwoord invoert, verandert de waarde van het veld **Status van wachtwoordbeleid**. *Het nieuwe wachtwoord moet voldoen aan alle regels van het beleid om te worden geaccepteerd.* Terwijl u het wachtwoord invoert, worden de bijbehorende beleidsregels automatisch gecontroleerd. Als het wachtwoord aan **alle** regels voldoet, wordt het wachtwoord geaccepteerd. De knop **Verzenden** kunt u dan ook pas kiezen als aan alle regels in het wachtwoordbeleid is voldaan.



Het beleid 'Speciale tekens zijn toegestaan' geeft aan welke speciale tekens **wel** zijn toegestaan in een wachtwoord. Als speciale tekens **niet** zijn toegestaan, wordt dit als volgt aangegeven: Speciale tekens zijn toegestaan: Geen.

or

- Klik op de knop **Genereren** om ESSO-LM opdracht te geven automatisch het wachtwoord te genereren.

3. Als u het wachtwoord wilt bekijken, klikt u op **Weergeven**.

4. Klik op **Verzenden**.

5. Als de toepassing de wachtwoordwijziging accepteert, wordt dit in een bericht aangegeven. Klik op **OK** om het wachtwoord te laten opslaan door ESSO-LM.

Als het wachtwoord wordt geweigerd door de toepassing, wordt dit in een bericht aangegeven. U kunt dan een nieuw wachtwoord bedenken en verzenden of op de knop **Annuleren** klikken.



Als het wachtwoord wel voldoet aan het wachtwoordbeleid dat de beheerder heeft ingesteld, maar toch wordt geweigerd door de toepassing, neemt u contact op met de systeembeheerder.